



KRAJSKÝ ÚŘAD PARDUBICKÉHO KRAJE

odbor dopravy a silničního hospodářství

532 11 Pardubice, Komenského nám. 125

tel. 466026111

Č.j.: KrÚ 66022/2019-Ky

V Pardubicích dne: 10.9.2019

V e ř e j n á v y h l á š k a

Opatření obecné povahy

Krajský úřad Pardubického kraje, odbor dopravy a silničního hospodářství, jako věcně a místně příslušný správní úřad dle ustanovení § 124 odst. 4 písm. b) a ustanovení § 77 odst. 1 písm. b) zákona č. 361/2000 Sb., o provozu na pozemních komunikacích a o změnách některých zákonů, ve znění pozdějších předpisů (dále jen „zákon o silničním provozu“), na základě ustanovení § 173 zákona č. 500/2004 Sb., správní řád, ve znění pozdějších předpisů (dále jen správní řád), na základě žádosti společnosti SKANSKA a.s., (IČ: 26271303), se sídlem Křížíkova 682/34a, 186 00 Praha 8 - Karlín, podané dne 9.9.2019,

s t a n o v u j e

přechodnou úpravu provozu

na silnici I/35 v Litomyšli – průtah městem a to umístěním přechodného dopravního značení dle situací, které jsou nedílnou součástí tohoto stanovení

za podmínek:

Dopravní značení provedte jako: dopravní zařízení a přenosné svislé dopravní značky

Velikost dopravního značení: základní rozměrová řada

Provedení dopravního značení: reflexní

Platnost úpravy: od 28.9.2019 do 29.9.2019

Důvod: lokální opravy povrchu komunikace

Osoba (organizace) odpovědná za řádné provedení úpravy:

p. Martin Pařava – SKANSKA a.s., tel. 737 257 350

Osoba odpovědná za dopravní značení:

p. Stanislav Andrlé, Jast s.r.o., provozovna Doudleby nad Orlicí, tel.

Další podmínky pro osazení přechodné úpravy provozu:

1. Dopravní značky nesmí zasahovat do průjezdního profilu komunikace. Pro umístění přenosného dopravního značení nesmí být využívány sloupky stávajícího svislého dopravního značení.
2. Přenosné dopravní značky musí být umístěny na sloupcích červeno-bíle pruhovaných, spodní okraj přenosné dopravní značky musí být min. 0,6 m nad niveletou vozovky.
3. Pokud není stanoveno jinak, umístění přenosných dopravních značek musí splňovat podmínky stanovené v TP č. 66 - Zásady pro označování pracovních míst na pozemních komunikacích schválené MD ČR pod č.j. 52/203-160-LEG/1, ze dne 12.12.2003.

4. Vnitřní okraj značky bude 0,5 m až 2 m od okraje vozovky nebo chodníku (u vozovek se zpevněnou krajnicí od vnějšího okraje zpevněné krajnice).
5. Viditelnost DZ musí být zajištěna mimo obec ze vzdálenosti 100 m a v obci z 50 m.
6. V případě potřeby budou před instalací DZ vytyčeny inženýrské sítě, tyto nesmějí být dotčeny.
7. Barevně i provedením musí dopravní značky odpovídat ČSN 018020 a vyhlášce č. 294/2015 Sb.
8. Toto stanovení přechodné úpravy silničního provozu musí být na místě předloženo kontrolním orgánům.
9. Ve smyslu § 78 odst. 3 zákona o silničním provozu se k zajištění bezpečnosti a plynulosti silničního provozu povoluje užívání přenosných dopravních značek, po dobu nezbytně nutnou. Přenosné značení musí být zajištěno tak, aby vlivem povětrnostních podmínek nedošlo ke změně jejich polohy.

Krajský úřad Pardubického kraje, odbor dopravy a silničního hospodářství, si vyhrazuje právo toto stanovení změnit nebo doplnit pokud si to bude vyžadovat veřejný zájem.

Odůvodnění:

Žadatel – společnost SKANSKA a.s., (IČ: 26271303), se sídlem Křížíkova 682/34a, 186 00 Praha 8 - Karlín, požádala dne 9.9.2019 Krajský úřad Pardubického kraje, odbor dopravy a silničního hospodářství, o stanovení přechodné úpravy provozu na silnici I/35 na průtahu městem Litomyšl, z důvodu zajištění bezpečnosti a plynulosti silničního provozu při provádění lokálních oprav povrchu komunikace.

K žádosti bylo doloženo písemné vyjádření příslušného orgánu policie - Policie České republiky, Krajského ředitelství policie Pardubického kraje, Územního odboru Svitavy, dopravního inspektorátu, vydané pod č.j. KRPE-69865-1/ČJ-2019-170906 ze dne 6.9.2019.

Správní orgán žádost posoudil dle platné právní úpravy, dle zákona č. 361/2000 Sb., o provozu na pozemních komunikacích a o změnách některých zákonů, v platném znění a dle vyhlášky č. 294/2015 Sb., ve znění pozdějších předpisů.

V souladu s ustanovením § 77 odst. 5 zákona o silničním provozu, nedoručoval zdejší úřad návrh opatření obecné povahy a nevyzýval dotčené osoby k podávání připomínek nebo námitek.

Poučení:

Proti opatření obecné povahy v souladu s ustanovením § 173 odst. 2 správního řádu, nelze podat opravný prostředek.

Otisk úředního razítka



Ing. Ladislav Umbraun
vedoucí odboru dopravy
a silničního hospodářství
v zastoupení Ing. Mojmír Myšák
vedoucí oddělení silničního hospodářství
a dopravní obslužnosti

Příloha: situace DZ (3x)

Toto opatření obecné povahy musí být vyvěšeno po dobu 15 ti dnů na úřední desce orgánu, který písemnost doručuje a zveřejněno způsobem umožňujícím dálkový přístup.
Opatření obecné povahy nabývá účinnosti pátým dnem po vyvěšení veřejné vyhlášky.

Vyvěšeno dne:

Sejmuto dne:

.....
Razítko, podpis oprávněné úřední osoby potvrzující vyvěšení a sejmutí na úřední desce.

Rozdělovník:

Účastníci řízení:

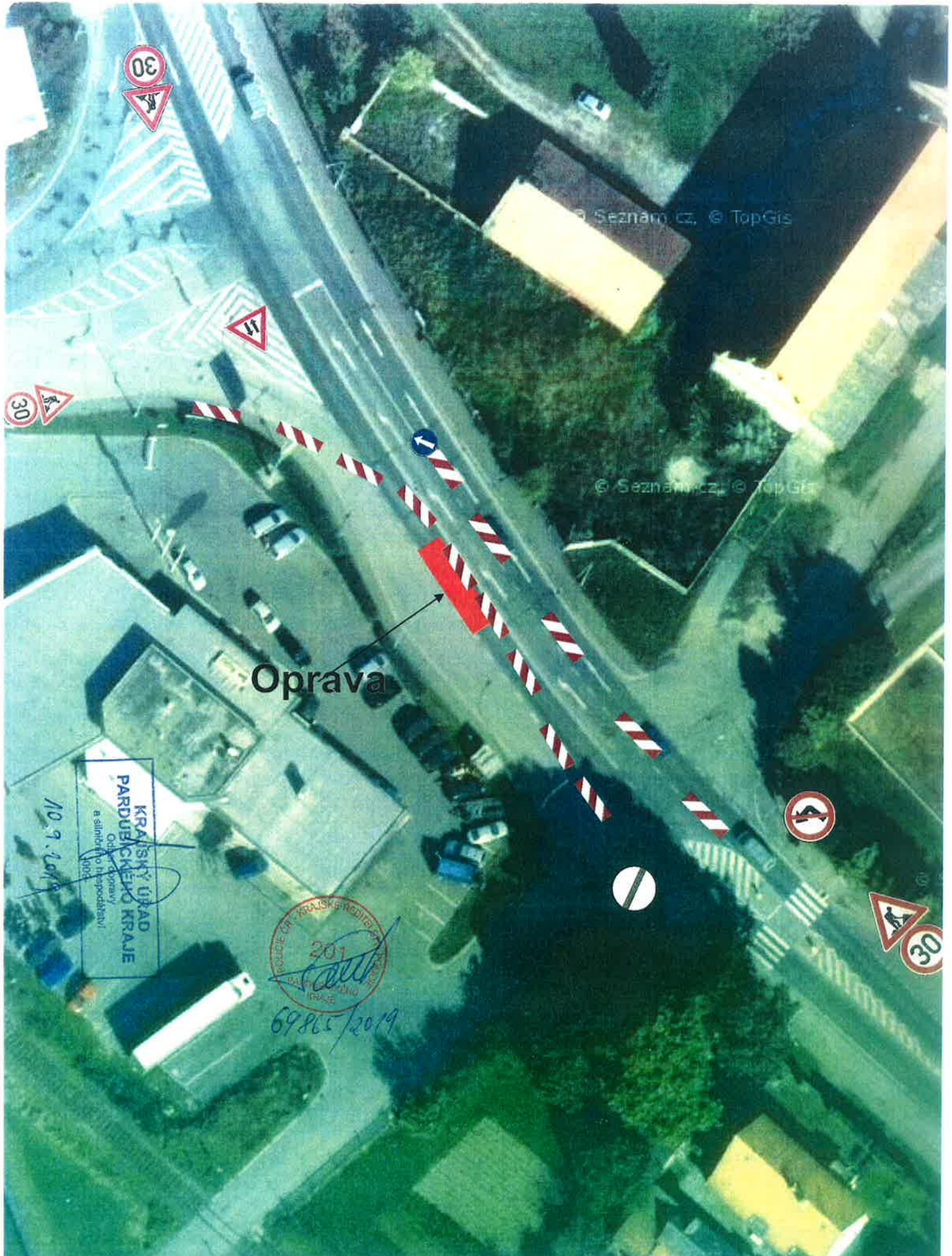
SKANSKA a.s., (IČ: 26271303), Křížíkova 682/34a, 186 00 Praha 8 – Karlín, závod Morava, oblast Litomyšl
Ředitelství silnic a dálnic ČR, Správa Pardubice, Hlaváčova 902, 530 02 Pardubice
Krajský úřad Pardubického kraje – úřední deska
Městský úřad Litomyšl – úřední deska

Dotčené orgány a instituce:

Krajské ředitelství policie Pardubického kraje, Územní odbor Svitavy, dopravní inspektorát

Vyřizuje: Ing. Roman Kyncl (tel. 466 026 432), oprávněná úřední osoba

Upravní omezení I/35 Litomyšl - průtah, oprava živičné vrstvy



Oprava

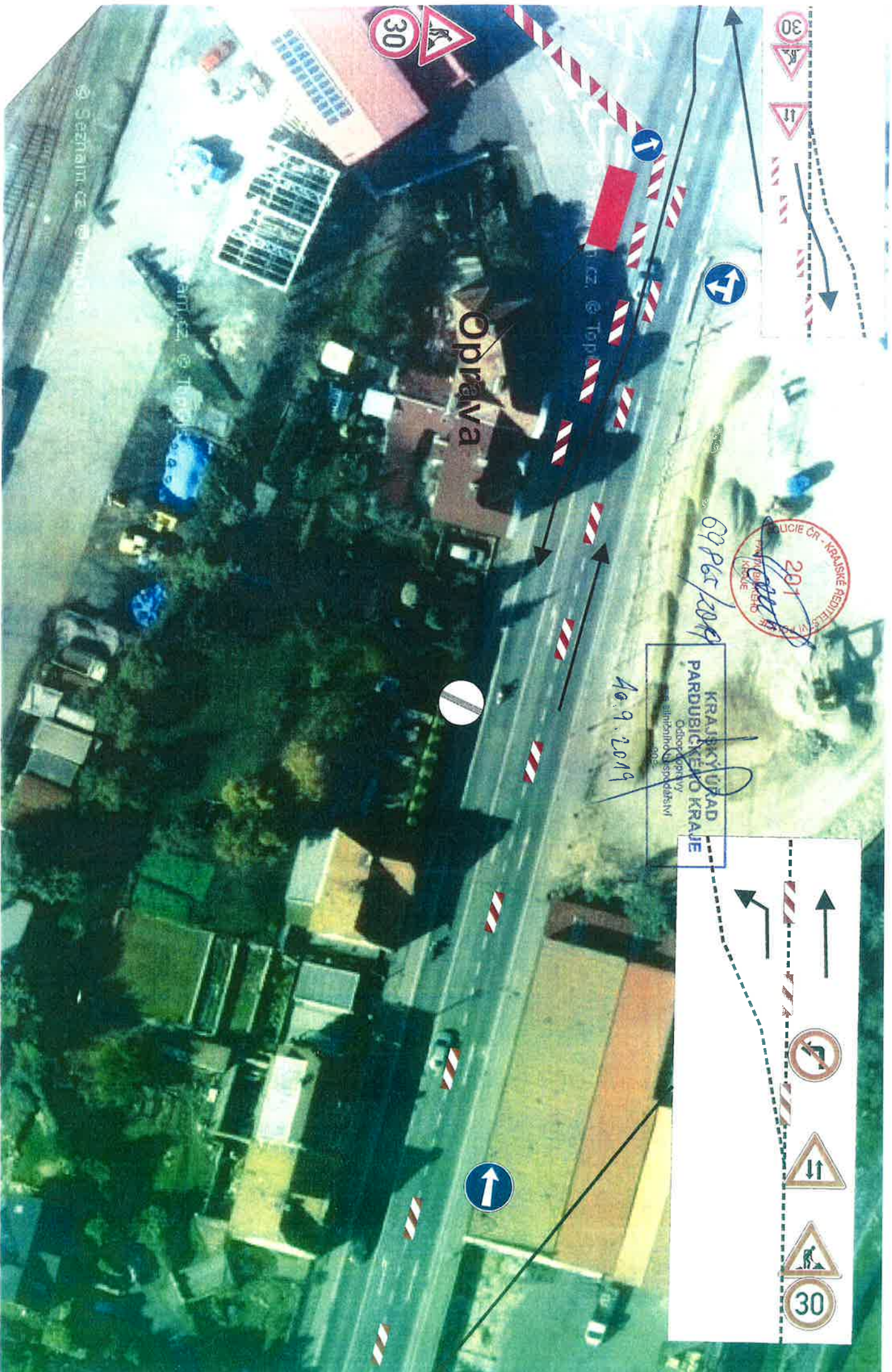
10.9.2019

KRAJSKÝ ÚŘAD
PARDUBICKÉHO KRAJE
Odbor dopravy,
a silničního hospodářství
1008

POLICE ČR, KRAJSKÉ ŘEDITELSTVÍ
201
POLICE ČR, KRAJSKÉ ŘEDITELSTVÍ
TRÁVNÍKOVSKO
TRÁVNÍKOVSKO

69865/2019

Dopravní omezení I/35 Litomyšl - průtah, oprava živичné vrstvy



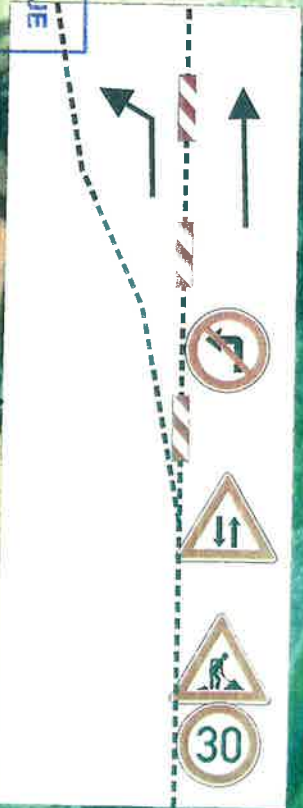
Oprava



6986/2019

4.9.2019

KRAJSKÝ ÚŘAD
PARDUBICKÉHO KRAJE
Odbor dopravy
s přílohou
Správní úřad
502

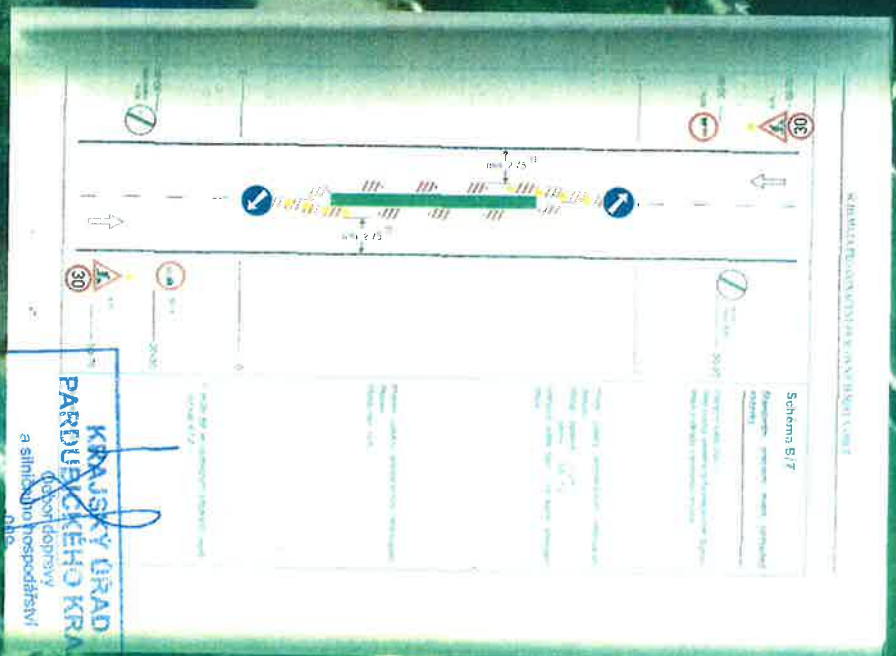


Seznam.cz

Dopravní omezení I/35 Litomyšl - průtah, oprava živičné vrstvy

Oprava střed

69985/2019



© Seznam.cz, P. P. 15

101