



KUPAX00RT2HL



Krajský úřad Pardubického kraje ODSH - oddělení silničního hospodářství a dopravní obslužnosti

Číslo jednací: KrÚ 59691/2019-Li
Spisová značka: SpKrÚ 59687/2019 ODSH OSH

Pardubice 7. srpna 2019

Veřejná vyhláška Opatření obecné povahy

Krajský úřad Pardubického kraje, odbor dopravy a silničního hospodářství, jako věcně a místně příslušný správní úřad dle ustanovení § 124 odst. 4 písm. b) a ustanovení § 77 odst. 1 písm. b) zákona č. 361/2000 Sb., o provozu na pozemních komunikacích a o změnách některých zákonů, ve znění pozdějších předpisů (dále jen „zákon o silničním provozu“), podle ustanovení § 173 zákona č. 500/2004 Sb., správní řád, ve znění pozdějších předpisů (dále jen správní řád), na základě žádosti společnosti **SaM silnice a mosty Litomyšl a.s.** (IČO 252 74 104) se sídlem Sokolovská 94, 570 01 Litomyšl (dále též „žadatel“), podané dne 7. srpna 2019,

s t a n o v u j e **přechodnou úpravu provozu na pozemních komunikacích**

pro částečnou uzavírku silnice I. třídy **č. 43** v úseku Svitavy – Březová nad Svitavou, od konce města Svitav po Březovský les, a to umístěním přechodného dopravního značení dle přílohy, která je nedílnou součástí tohoto stanovení, za podmínek:

Dopravní značení provedte jako: dopravní zařízení a přenosné svislé dopravní značky
Velikost dopravního značení: základní rozměrová řada
Provedení dopravního značení: retroreflexní
Platnost úpravy: Podle rozhodnutí o částečné uzavírce silnice I/35 č. j. KrÚ 39283/2019-Li, tj.

od 19. srpna 2019 do 15. září 2019.

Důvod dopravního omezení:

Lokální velkoplošné výspravy vozovky v místě jejich poruch vč. zalití pracovních spár asfaltovou zálivkou v rámci udržovacích prací na stavbě „**I/43 Svitavy – Březová nad Svitavou, oprava havarijního stavu vozovky**“.

Délka úseku, v němž bude provedeno dopravní omezení, je cca 6.700 m.

Osoba (organizace) odpovědná za řádné provedení úpravy:

p. **Jan Holomek**, SaM Litomyšl, a.s. telefon **777 056 016**.

Kontaktní osoba za dodavatele přechodného dopravního značení:

Ing. Roman Fišer, MADOS MT s.r.o., telefon **603 153 228**.

Další podmínky pro osazení přechodné úpravy provozu:

1. Přenosné dopravní značení bude umístěno přesně podle přiloženého schéma **VSTRÍCNĚ** po obou stranách silnice I/43. Dopravní značky nesmí zasahovat do průjezdního profilu komunikace. Pro umístění přenosného dopravního značení nesmí být využívány sloupky stávajícího svislého dopravního značení.
Z obou stran jízdy bude doplněna **DZ A23 – „KOLONA“**.
2. Přenosné dopravní značky musí být umístěny na sloupcích červeno-bíle pruhovaných, spodní okraj přenosné dopravní značky musí být min. 0,6 m nad niveletou vozovky. Vnitřní okraj značky bude 0,5 m až 2 m od okraje vozovky nebo chodníku (u vozovek se zpevněnou krajnicí od vnějšího okraje zpevněné krajnice).
3. Pokud není stanoveno jinak, umístění přenosných dopravních značek musí splňovat podmínky stanovené v TP č. 66 - Zásady pro označování pracovních míst na pozemních komunikacích schválené MD ČR pod č. j. 21/2015-120-TN/1, ze dne 12.03.2015

4. Ze strany žadatele – zhotovitele během provádění stavebních prací nesmí dojít k ohrožení BESIP a musí být dbáno o neporušenost a úplnost dopravního značení.
V případě rozporu přechodné úpravy provozu se stávající místní úpravou, musí být stávající dopravní značení zakryto nebo přeškrtnuto podle TP 66.
5. Viditelnost DZ musí být zajištěna mimo obec ze vzdálenosti 100 m a v obci z 50 m. Vzájemná vzdálenost DZ musí být dle podmínek TP-66, v případě potřeby upřesněte na základě pokynů Policie ČR DI.
V případě snížené viditelnosti musí být každá překážka silničního provozu řádně osvětlena (dle TP 66); to platí i pro vozidla stojící na krajnici nebo pracovní místo a jiné překážky na pozemní komunikaci.
Dopravní zařízení Z4 a dopravní značení A 15 musí být v případě snížené viditelnosti doplněna o výstražná světla oranžové barvy.
Případné nerovnosti na vozovce budou označeny DZ A 7A „Nerovnost vozovky“.
6. Vozidla budou projíždět po stavbě.
Pracovní místo musí být odděleno od silničního provozu dopravním zařízením Z4 v celé délce pracovního místa.
7. Silniční provoz bude veden v celém úseku stavby po staveništi v jednom jízdním pruhu (kyvadlově), bez objížďky; v době pracovní směny (7:00 – 18:00 hod) bude provoz řízen proškolenými a označenými pracovníky stavby vybavenými vysílačkami. Šířka volného jízdního pruhu musí být min. 2,75 m a jeho volná šířka **min. 3,50 m**. Délka částečně uzavřených úseků silnice I/43 musí být minimalizována (max. délka uzavřeného úseku **do 600 m**), aby se omezil výskyt kongescí vozidel.
Po ukončení pracovní směny musí být silnice I/43 průjezdná pro normální provoz v plném profilu, zbytné přechodné dopravní značení bude zakryto.
V případě, že si to technologické podmínky při provádění prací vyžádají, bude provoz v době pracovního volna (od 17:00 do 7:00 hodin - mimo dopravní špičku) řízen SSZ, kyvadlově.
8. Barevně i provedením musí dopravní značky odpovídat ČSN 018020 a vyhlášce č. 294/2015 Sb. Užití dopravní značení musí být schváleno pro užití na pozemních komunikacích.
9. Toto stanovení přechodné úpravy silničního provozu musí být na místě předloženo kontrolním orgánům.
10. Ve smyslu § 78 odst. 3 zákona o silničním provozu se k zajištění bezpečnosti a plynulosti silničního provozu povoluje užívání přenosných dopravních značek, po dobu nezbytně nutnou. Přenosné značení musí být zajištěno tak, aby vlivem povětrnostních podmínek a provozu vozidel nedošlo ke změně jejich polohy. Po ukončení prací musí být dopravní značení pro uzavírku neprodleně odstraněno.

Krajský úřad Pardubického kraje, odbor dopravy a silničního hospodářství, si vyhrazuje právo toto stanovení změnit nebo doplnit pokud si to bude vyžadovat veřejný zájem.

Odůvodnění:

Žadatel – společnost SaM silnice a mosty Litomyšl a.s. požádal dne 07.08.2019 Krajský úřad Pardubického kraje, odbor dopravy a silničního hospodářství, o stanovení přechodné úpravy provozu z důvodu provádění údržbových stavebních prací na silnici I/43 v úseku Svitavy – Březová nad Svitavou, od konce města Svitav po Březovský les.

K žádosti bylo doloženo písemné vyjádření příslušného orgánu policie - Policie České republiky, Krajského ředitelství policie Pardubického kraje, Územního odboru Svitavy, dopravního inspektorátu, vydané pod č. j. KRPE-58731-1/ČJ-2019-170906 ze dne 26.07.2019.

Správní orgán žádost posoudil dle platné právní úpravy, dle zákona č. 361/2000 Sb., o provozu na pozemních komunikacích a o změnách některých zákonů, v platném znění a dle vyhlášky č. 294/2015 Sb., ve znění pozdějších předpisů.

V souladu s ustanovením § 77 odst. 5 zákona o silničním provozu, nedoručoval zdejší úřad návrh opatření obecné povahy a nevyzýval dotčené osoby k podávání připomínek nebo námitek.

Poučení:

Proti opatření obecné povahy v souladu s ustanovením § 173 odst. 2 správního řádu, nelze podat opravný prostředek.

otisk úředního razítka



Ing. Ladislav Umbraun
vedoucí odboru dopravy
a silničního hospodářství
v zastoupení Ing. Mojmír Myšák
vedoucí oddělení silničního hospodářství
a dopravní obslužnosti

Příloha: schéma přechodného dopravního značení

Toto opatření obecné povahy musí být vyvěšeno po dobu 15 ti dnů na úřední desce orgánu, který písemnost doručuje, a zveřejněno způsobem umožňujícím dálkový přístup.

Toto opatření obecné povahy nabývá účinnosti pátým dnem po vyvěšení.

Vyvěšeno dne:

Sejmuto dne:

.....
Razítko, podpis oprávněné úřední osoby potvrzující vyvěšení a sejmutí na úřední desce.

Obdrží:

SaM silnice a mosty Litomyšl a.s., Sokolovská 94, 570 01 Litomyšl
Ředitelství silnic a dálnic ČR, Správa Pardubice, Hlaváčova 902, 530 02 Pardubice
Krajské ředitelství policie Pardubického kraje, Územní odbor Svitavy, dopravní inspektorát

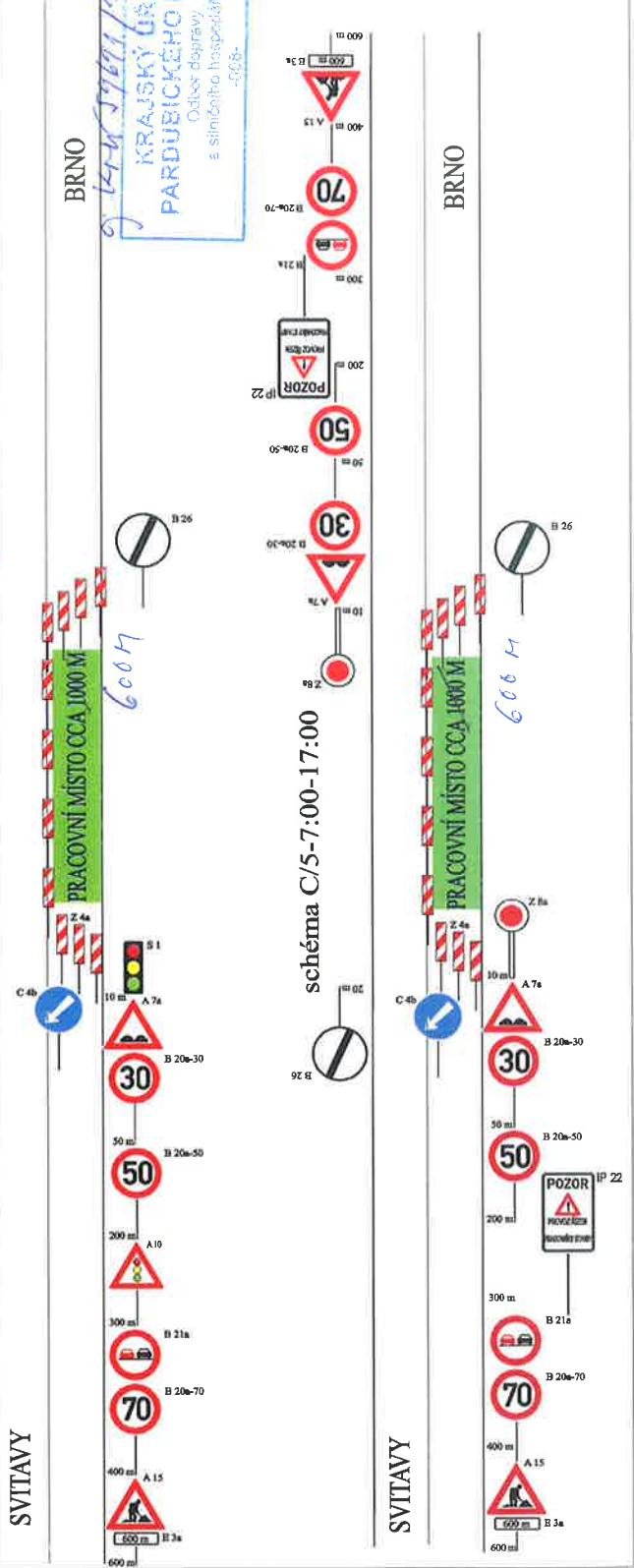
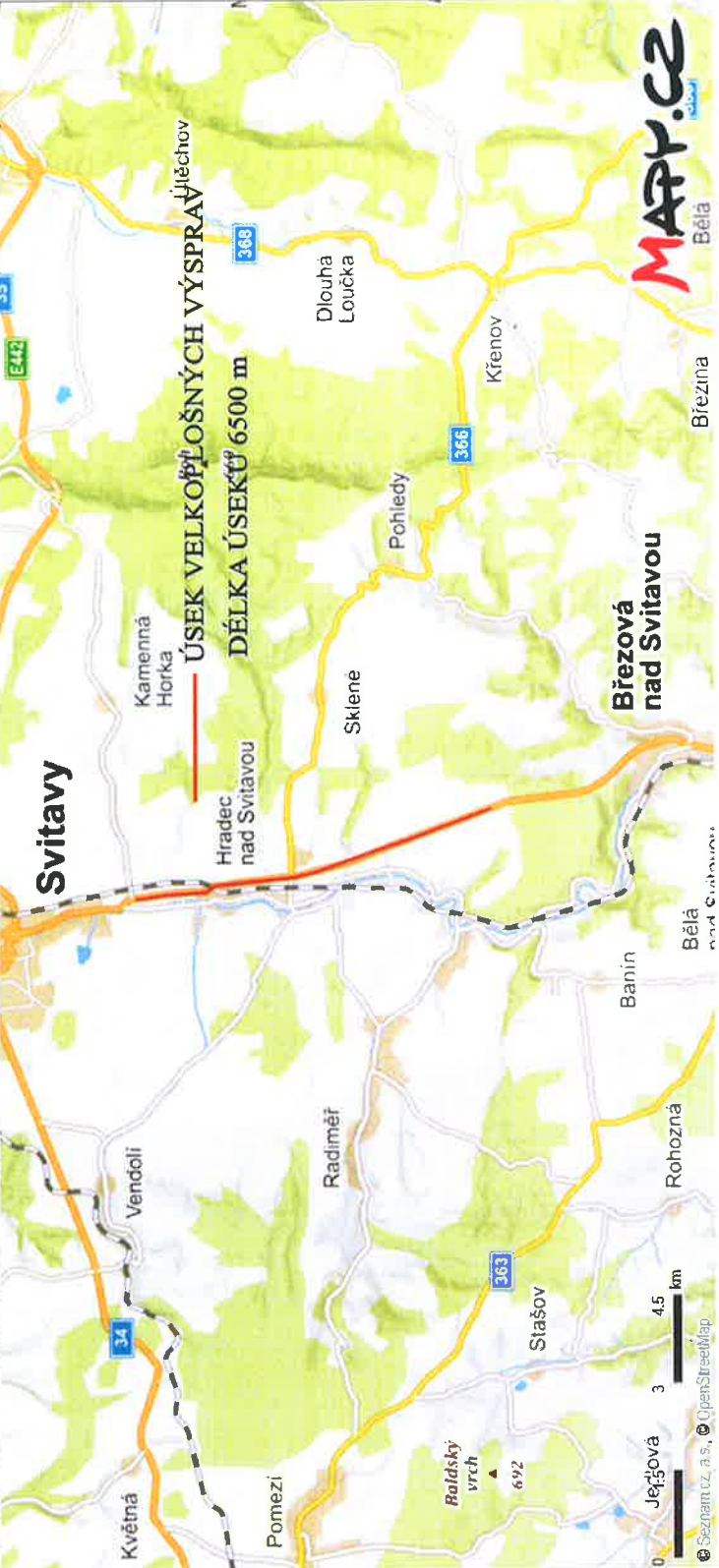
Krajský úřad Pardubického kraje – úřední deska

Na vědomí: MADOS MT s.r.o.

Vyřizuje úředně oprávněná osoba Ing. Lipan (tel. 466 026 172)

(čj.: KrÚ 59691/2019-Li)

I/43 SVITAVY-BŘEZOVÁ N. S.-OPRAVY KRYTU VOZOVKY, DIO



14.11.2019

**KRAJSKÝ ÚŘAD
PARDUBICKÉHO KRAJE**
Odbor dopravy
a silničního hospodářství