



KRAJSKÝ ÚŘAD PARDUBICKÉHO KRAJE

odbor dopravy a silničního hospodářství

532 11 Pardubice, Komenského nám. 125

tel. 466026111

Č.j.: KrÚ 58789/2019-Ky

V Pardubicích dne: 2.8.2019

SpKrÚ 52747/2019

V e ř e j n á v y h l á š k a Opatření obecné povahy

Krajský úřad Pardubického kraje, odbor dopravy a silničního hospodářství, jako věcně a místně příslušný správní úřad dle ustanovení § 124 odst. 4 písm. b) a ustanovení § 77 odst. 1 písm. b) zákona č. 361/2000 Sb., o provozu na pozemních komunikacích a o změnách některých zákonů, ve znění pozdějších předpisů (dále jen „zákon o silničním provozu“), na základě ustanovení § 173 zákona č. 500/2004 Sb., správní řád, ve znění pozdějších předpisů (dále jen správní řád), na základě žádosti společnosti Chemontáž, s.r.o., (IČ: 42937698), se sídlem Hradecká 69 533 52 Pardubice - Polabiny, kterou na základě plné moci ze dne 28.6.2019 zastupuje společnost DOPA CZ s.r.o., (IČ: 27519341), se sídlem Přestavky 73, 538 62 Hrochův Týnec, podané dne 9.7.2019,

s t a n o v u j e

přechodnou úpravu provozu

na silnici I/36 v Pardubicích - Semtíně a to umístěním přechodného dopravního značení dle situace (schématu B/5.1 platných TP66), která je nedílnou součástí tohoto stanovení.

za podmínek:

Dopravní značení provedte jako: dopravní zařízení a přenosné svislé dopravní značky

Velikost dopravního značení: základní rozměrová řada

Provedení dopravního značení: reflexní

Platnost úpravy: **od 16.8.2019 do 18.8.2019**

od 23.8.2019 do 25.8.2019

od 30.8.2019 do 1.9.2019

od 6.9.2019 do 8.9.2019

Důvod: údržbové práce na energomostu

Osoba (organizace) odpovědná za řádné provedení úpravy:

p. Leoš Příhoda, tel. 602 137 254

za dopravní značení: Ing. Martin Žalud, DOPA CZ s.r.o., tel. 724 513 970

Další podmínky pro osazení přechodné úpravy provozu:

1. Dopravní značky nesmí zasahovat do průjezdního profilu komunikace. Pro umístění přenosného dopravního značení nesmí být využívány sloupky stávajícího svislého dopravního značení.
2. Přenosné dopravní značky musí být umístěny na sloupcích červeno-bíle pruhovaných, spodní okraj přenosné dopravní značky musí být min. 0,6 m nad niveletou vozovky.
3. Pokud není stanoveno jinak, umístění přenosných dopravních značek musí splňovat podmínky stanovené v TP č. 66 - Zásady pro označování pracovních míst na pozemních komunikacích schválené MD ČR pod č.j. 52/203-160-LEG/1, ze dne 12.12.2003.

4. Vnitřní okraj značky bude 0,5 m až 2 m od okraje vozovky nebo chodníku (u vozovek se zpevněnou krajnicí od vnějšího okraje zpevněné krajnice).
5. Viditelnost DZ musí být zajištěna mimo obec ze vzdálenosti 100 m a v obci z 50 m.
6. V případě potřeby budou před instalací DZ vytyčeny inženýrské sítě, tyto nesmějí být dotčeny.
7. Barevně i provedením musí dopravní značky odpovídat ČSN 018020 a vyhlášce č. 294/2015 Sb.
8. Toto stanovení přechodné úpravy silničního provozu musí být na místě předloženo kontrolním orgánům.
9. Ve smyslu § 78 odst. 3 zákona o silničním provozu se k zajištění bezpečnosti a plynulosti silničního provozu povoluje užívání přenosných dopravních značek, po dobu nezbytně nutnou. Přenosné značení musí být zajištěno tak, aby vlivem povětrnostních podmínek nedošlo ke změně jejich polohy.

Přenosné dopravní značky nesmí být umístěny do rozhledových polí sousedních připojení. Na silnici nebude umístěna žádná mechanizace či pracovní stroje.

Krajský úřad Pardubického kraje, odbor dopravy a silničního hospodářství, si vyhrazuje právo toto stanovení změnit nebo doplnit pokud si to bude vyžadovat veřejný zájem.

Odůvodnění:

Žadatel – společnost Chemontáž, s.r.o., (IČ: 42937698), se sídlem Hradecká 69 533 52 Pardubice - Polabiny, kterou na základě plné moci ze dne 28.6.2019 zastupuje společnost DOPA CZ s.r.o., (IČ: 27519341), se sídlem Přestavky 73, 538 62 Hrochův Týnec, požádala dne 9.7.2019 Krajský úřad Pardubického kraje, odbor dopravy a silničního hospodářství, o stanovení přechodné úpravy provozu na silnici I/36 v Pardubicích, místní části Semtín, v místě energomostu ev.č. 36-007A, z důvodu zajištění bezpečnosti a plynulosti silničního provozu při provádění údržbových prací na energomostu.

K žádosti bylo doloženo písemné vyjádření příslušného orgánu policie - Policie České republiky, Krajského ředitelství policie Pardubického kraje, Územního odboru Pardubice, dopravního inspektorátu, vydané pod č.j. KRPE-54431-1/ČJ-2019-170606 ze dne 18.7.2019.

Správní orgán žádost posoudil dle platné právní úpravy, dle zákona č. 361/2000 Sb., o provozu na pozemních komunikacích a o změnách některých zákonů, v platném znění a dle vyhlášky č. 294/2015 Sb., ve znění pozdějších předpisů.

V souladu s ustanovením § 77 odst. 5 zákona o silničním provozu, nedoručoval zdejší úřad návrh opatření obecné povahy a nevyzýval dotčené osoby k podávání připomínek nebo námitek.

Poučení:

Proti opatření obecné povahy v souladu s ustanovením § 173 odst. 2 správního řádu, nelze podat opravný prostředek.

Otisk úředního razítka



Ing. Ladislav Umbravn
vedoucí odboru dopravy
a silničního hospodářství
v zastoupení Ing. Mojmír Myšák
vedoucí oddělení silničního hospodářství
a dopravní obslužnosti

Příloha: situace DZ

Toto opatření obecné povahy musí být vyvěšeno po dobu 15 ti dnů na úřední desce orgánu, který písemnost doručuje a zveřejněno způsobem umožňujícím dálkový přístup.

Opatření obecné povahy nabývá účinnosti pátým dnem po vyvěšení veřejné vyhlášky.

Vyvěšeno dne:

Sejmuto dne:

.....
Razítko, podpis oprávněné úřední osoby potvrzující vyvěšení a sejmutí na úřední desce.

Rozdělovník:

Účastníci řízení:

Chemontáž, s.r.o., (IČ: 42937698), Hradecká 69 533 52 Pardubice - Polabiny, zastoupena společností DOPA CZ s.r.o., (IČ: 27519341), Přestavlky 73, 538 62 Hrochův Týnec
Ředitelství silnic a dálnic ČR, Správa Pardubice, Hlaváčova 902, 530 02 Pardubice
Krajský úřad Pardubického kraje – úřední deska
Městský obvod Pardubice VII. – úřední deska

Dotčené orgány a instituce:

Krajské ředitelství policie Pardubického kraje, Územní odbor Pardubice dopravní inspektorát

Vyřizuje: Ing. Roman Kyncl (tel. 466 026 432), oprávněná úřední osoba

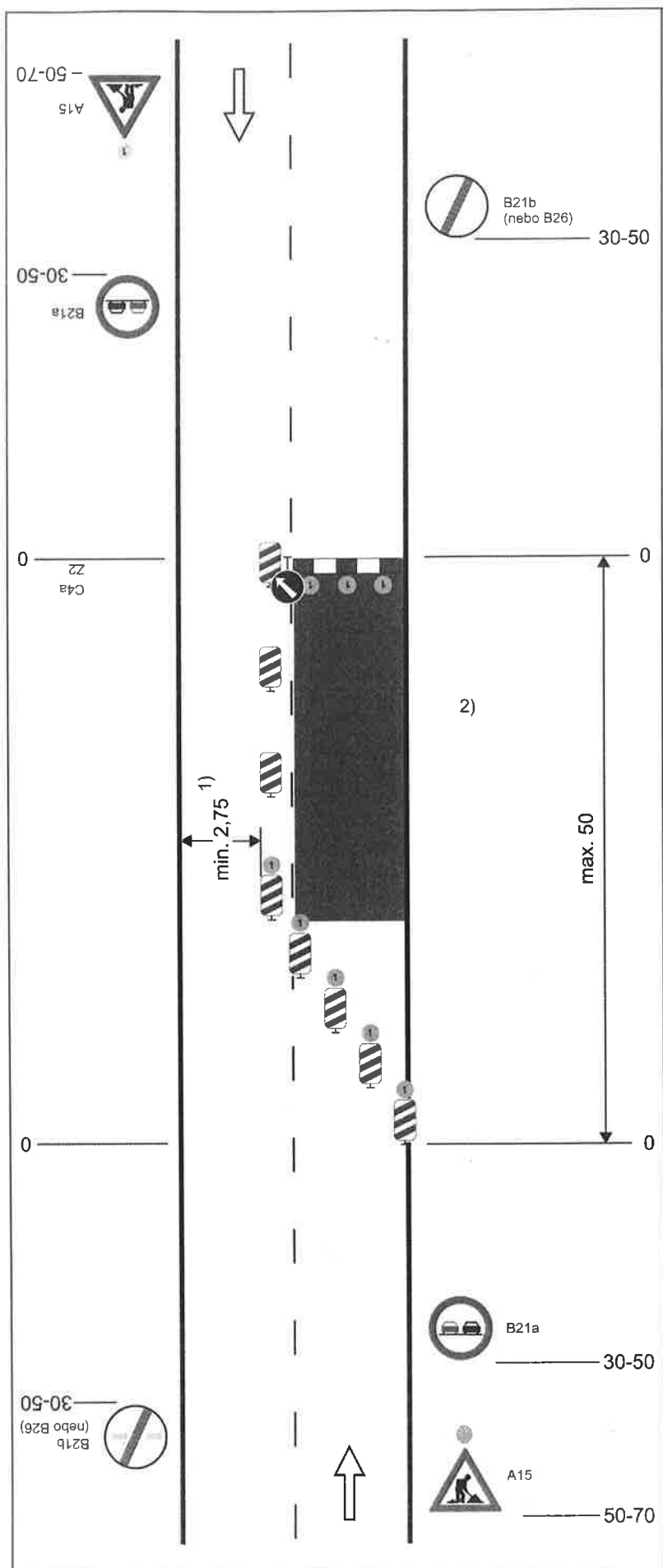


Schéma B/5.1

Standardní pracovní místo. Zúžení vozovky na jeden jízdní pruh.

výstražné světlo typu 1
nebo značka umístěna na
fluorescenčním žlutozeleném podkladu, v proti-
směru shodně

příčná uzávěra zábranou
minimálně 3 výstražná světla typu 1

podélná uzávěra oboustrannými směrovacími
deskami
odstup max. 10m

příčná uzávěra jednostrannými směrovacími
deskami
odstup podélně 1 - 2m
příčně 0,6 - 1m
výstražná světla typu 1 na každé směrovací
desce

1) může být ve výjimečných případech menší
(viz kap.6.1.2.)

2) užití dopravních značek a dopravních zařízení
v případě souběžných parkovacích pruhů,
chodníků nebo stezek pro cyklisty podle
schémat B/16 až B/20

vzdálenosti v metrech