



KRAJSKÝ ÚŘAD PARDUBICKÉHO KRAJE

odbor dopravy a silničního hospodářství

532 11 Pardubice, Komenského nám. 125

tel. 466026111

Č.j.: KrÚ 58326/2019-Ky

V Pardubicích dne: 1.8.2019

V e ř e j n á v y h l á š k a

Opatření obecné povahy

Krajský úřad Pardubického kraje, odbor dopravy a silničního hospodářství, jako věcně a místně příslušný správní úřad dle ustanovení § 124 odst. 4 písm. b) a ustanovení § 77 odst. 1 písm. b) zákona č. 361/2000 Sb., o provozu na pozemních komunikacích a o změnách některých zákonů, ve znění pozdějších předpisů (dále jen „zákon o silničním provozu“), na základě ustanovení § 173 zákona č. 500/2004 Sb., správní řád, ve znění pozdějších předpisů (dále jen správní řád), na základě žádosti společnosti STRABAG a.s., (IČ: 60838744), oblast Hradec Králové, se sídlem Kladská 1082, 500 03 Hradec Králové, podané dne 1.8.2019,

s t a n o v u j e

přechodnou úpravu provozu

na silnici I/35 v úseku Vysoké Mýto - Hrušová a to umístěním přechodného dopravního značení dle situace (schématu C/2 TP66), které je nedílnou součástí tohoto stanovení

za podmínek:

Dopravní značení provedte jako: dopravní zařízení a přenosné svislé dopravní značky

Velikost dopravního značení: základní rozměrová řada

Provedení dopravního značení: reflexní

Platnost úpravy: od 5.8.2019 do 30.11.2019

Důvod: přípravné a dokončovací práce na stavbě „I/35 Vysoké Mýto – Hrušová, OŽK“

Osoba (organizace) odpovědná za řádné provedení úpravy:

p. Ing. Zdeněk Kaška, tel. 731 549 496, za dopravní značení: p. Ing. Roman Fišer, tel. 603 153 228

Další podmínky pro osazení přechodné úpravy provozu:

1. Dopravní značky nesmí zasahovat do průjezdního profilu komunikace. Pro umístění přenosného dopravního značení nesmí být využívány sloupky stávajícího svislého dopravního značení.
2. Přenosné dopravní značky musí být umístěny na sloupcích červeno-bíle pruhovaných, spodní okraj přenosné dopravní značky musí být min. 0,6 m nad niveletou vozovky.
3. Pokud není stanoveno jinak, umístění přenosných dopravních značek musí splňovat podmínky stanovené v TP č. 66 - Zásady pro označování pracovních míst na pozemních komunikacích schválené MD ČR pod č.j. 52/203-160-LEG/1, ze dne 12.12.2003.

4. Vnitřní okraj značky bude 0,5 m až 2 m od okraje vozovky nebo chodníku (u vozovek se zpevněnou krajnicí od vnějšího okraje zpevněné krajnice).
5. Viditelnost DZ musí být zajištěna mimo obec ze vzdálenosti 100 m a v obci z 50 m.
6. V případě potřeby budou před instalací DZ vytyčeny inženýrské sítě, tyto nesmějí být dotčeny.
7. Barevně i provedením musí dopravní značky odpovídat ČSN 018020 a vyhlášce č. 294/2015 Sb.
8. Toto stanovení přechodné úpravy silničního provozu musí být na místě předloženo kontrolním orgánům.
9. Ve smyslu § 78 odst. 3 zákona o silničním provozu se k zajištění bezpečnosti a plynulosti silničního provozu povoluje užívání přenosných dopravních značek, po dobu nezbytně nutnou. Přenosné značení musí být zajištěno tak, aby vlivem povětrnostních podmínek nedošlo ke změně jejich polohy.

Silniční provoz bude v místě omezení veden oběma jízdními pruhy o šíři 2 x 3,5 m. V případě potřeby bude provoz řízen náležitě poučenými a označenými pracovníky zhotovitele stavby.

V případě odfrézování vozovky bude tato část označena kombinací DZ B20a (70) + B21a-b včetně umístění DZ A7a.

Přechodné dopravní značení bude udržováno v provozuschopném stavu.

Krajský úřad Pardubického kraje, odbor dopravy a silničního hospodářství, si vyhrazuje právo toto stanovení změnit nebo doplnit pokud si to bude vyžadovat veřejný zájem.

Odůvodnění:

Žadatel – společnost STRABAG a.s., (IČ: 60838744), oblast Hradec Králové, se sídlem Kladská 1082, 500 03 Hradec Králové, požádala dne 1.8.2019 Krajský úřad Pardubického kraje, odbor dopravy a silničního hospodářství, o stanovení přechodné úpravy provozu na silnici I/35 v úseku Vysoké Mýto - Hrušová, z důvodu zajištění bezpečnosti a plynulosti silničního provozu při provádění realizace stavby „I/35 Vysoké Mýto – Hrušová, OŽK“, přípravné a dokončovací práce – čištění krajnic, úprava příkopů, frézování vozovky.

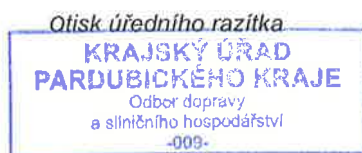
K žádosti bylo doloženo písemné vyjádření příslušného orgánu policie - Policie České republiky, Krajského ředitelství policie Pardubického kraje, Územního odboru Ústí nad Orlicí, dopravního inspektorátu, vydané pod č.j. KRPE-57774-1/ČJ-2019-171106 ze dne 24.7.2019.

Správní orgán žádost posoudil dle platné právní úpravy, dle zákona č. 361/2000 Sb., o provozu na pozemních komunikacích a o změnách některých zákonů, v platném znění a dle vyhlášky č. 294/2015 Sb., ve znění pozdějších předpisů.

V souladu s ustanovením § 77 odst. 5 zákona o silničním provozu, nedoručoval zdejší úřad návrh opatření obecné povahy a nevyžýval dotčené osoby k podávání připomínek nebo námitek.

Poučení:

Proti opatření obecné povahy v souladu s ustanovením § 173 odst. 2 správního řádu, nelze podat opravný prostředek.



Ing. Ladislav Umbraun
vedoucí odboru dopravy
a silničního hospodářství
v zastoupení Ing. Mojmir Myšák
vedoucí oddělení silničního hospodářství
a dopravní obslužnosti

Příloha: situace DZ

Toto opatření obecné povahy musí být vyvěšeno po dobu 15 ti dnů na úřední desce orgánu, který písemnost doručuje a zveřejněno způsobem umožňujícím dálkový přístup.

Opatření obecné povahy nabývá účinnosti pátým dnem po vyvěšení veřejné vyhlášky.

Vyvěšeno dne:

Sejmuto dne:

.....
Razítko, podpis oprávněné úřední osoby potvrzující vyvěšení a sejmutí na úřední desce.

Rozdělovník:

Účastníci řízení:

STRABAG a.s., (IČ: 60838744), Kladská 1082, 500 03 Hradec Králové
MADOS MT, s.r.o., (IČ: 25297899), Lupenice 51, 517 41 Kostelec nad Orlicí
Ředitelství silnic a dálnic ČR, Správa Pardubice, Hlaváčova 902, 530 02 Pardubice
Krajský úřad Pardubického kraje – úřední deska
Městský úřad Vysoké Mýto – úřední deska
Obecní úřad Hrušová – úřední deska

Dotčené orgány a instituce:

Krajské ředitelství policie Pardubického kraje, Územní odbor Ústí nad Orlicí, dopravní inspektorát

Vyřizuje: Ing. Roman Kyncl (tel. 466 026 432), oprávněná úřední osoba

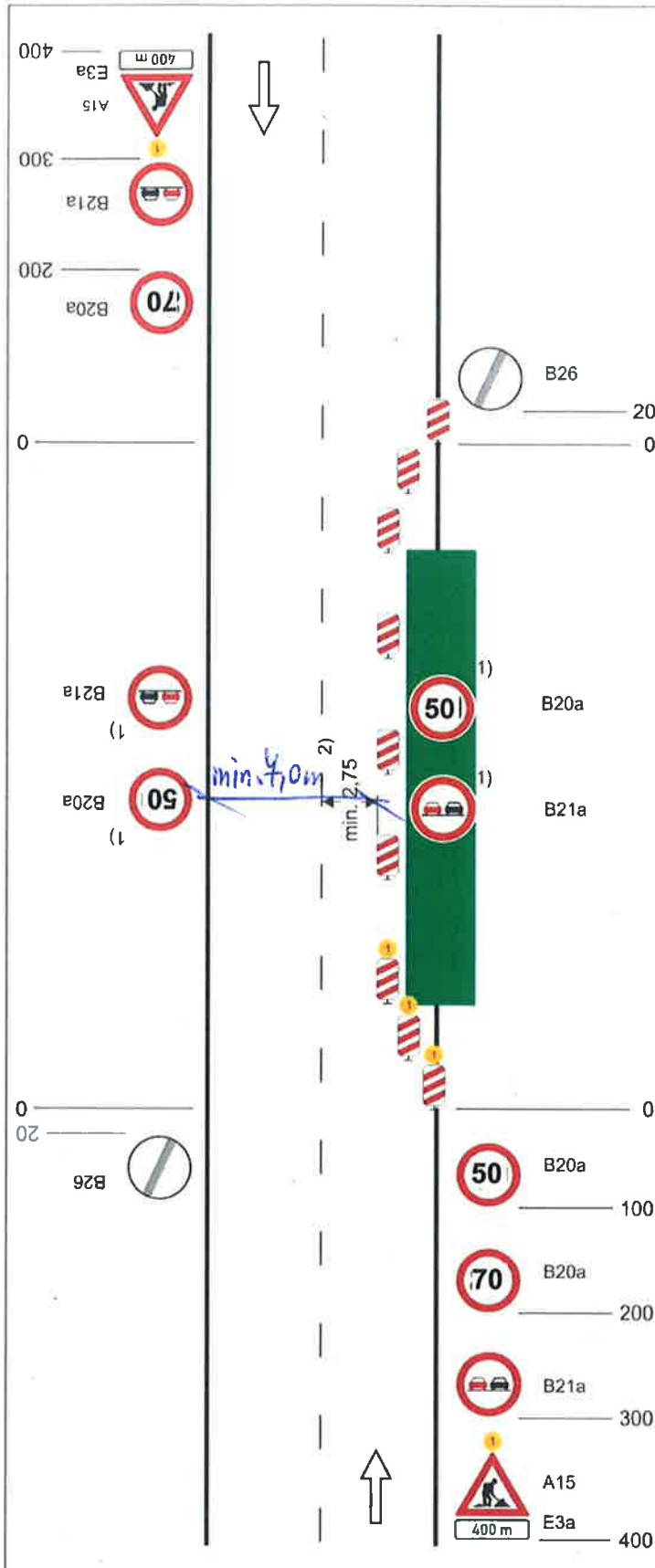


Schéma C/2

Standardní pracovní místo.
Zúžení jízdního pruhu.

příčná uzávěra jednostrannými
směrovacími deskami

vymezení jízdních pruhů
dopravními knoflíky (odstup 0,5-1
m), fólií nebo barvou doporučeno

podélná uzávěra oboustrannými
směrovacími deskami
odstup max. 20 m

příčná uzávěra jednostrannými
směrovacími deskami

výstražná světla typu 1 na každé
směrovací desce

1) opakování v případě podélné
uzávěry delší než 300 m po
300 m - 500 m

2) může být ve výjimečných
případech menší
(viz kap. 6.2.2)

výstražné světlo typu 1 nebo
značka umístěna na
fluorescenčním podkladu,
v protisměru shodně

vzdálenosti v metrech