



KUPAX00QOLKR



**Krajský úřad
Pardubického kraje**
ODSH - oddělení silničního hospodářství a dopravní obslužnosti

Číslo jednací: KrÚ 28311/2019-Li
Spisová značka: SpKrÚ 28307/2019 ODSH OSH

Pardubice 5. dubna 2019

Veřejná vyhláška
Opatření obecné povahy

Krajský úřad Pardubického kraje, odbor dopravy a silničního hospodářství, jako věcně a místně příslušný správní úřad dle ustanovení § 124 odst. 4 písm. b) a ustanovení § 77 odst. 1 písm. b) zákona č. 361/2000 Sb., o provozu na pozemních komunikacích a o změnách některých zákonů, ve znění pozdějších předpisů (dále jen „zákon o silničním provozu“), podle ustanovení § 173 zákona č. 500/2004 Sb., správní řád, ve znění pozdějších předpisů (dále jen správní řád), na základě žádosti společnosti **OHL ŽS, a.s.** (IČO 463 42 796) se sídlem Burešova 938/17, Veveří, 602 00 Brno (dále též „žadatel“), zastoupené na základě plné moci společností DOPA CZ s.r.o. (IČO 275 19 341), se sídlem Přestavky 73, PSČ 538 62, podané dne 5. dubna 2019,

s t a n o v u j e
přechodnou úpravu provozu

pro dopravní omezení a silnice I/43 v silničním km cca 49,172 – 49,985 v extravilánu obce Brněnec a v extravilánu a z části v intravilánu obce Březová nad Svitavou, a to umístěním přechodného dopravního značení dle přílohy, která je nedílnou součástí tohoto stanovení, za následujících podmínek:

Dopravní značení provedte jako:	dopravní zařízení a přenosné svislé dopravní značky
Velikost dopravního značení:	základní rozměrová řada
Provedení dopravního značení:	retroreflexní
<u>Platnost úpravy:</u>	

od 16. dubna 2019 do 16. srpna 2019.

Důvod dopravního omezení: rekonstrukce stávající pozemní komunikace a zajištění stability silničního tělesa silnice I/43 v silničním km cca 49,172 – 49,985. Začátek úpravy je u dopravní značky „Začátek obce“ Brněnec, konec úseku je v zastavěné obci Březová nad Svitavou, v křižovatce se silnicí III/36311 vedoucí k železniční stanici.

Odpovědným pracovníkem za dodržení podmínek tohoto opatření je Ing. **Pavel Dvořák Jan.**, telefon **601 568 043**.

Kontaktní osoba zodpovědná za dodavatele přechodného dopravního značení je pan **Ing. Martin Žalud**, DOPA CZ s.r.o., telefon **724 513 970**

Další podmínky pro osazení přechodné úpravy provozu:

1. Dopravní značky nesmí, mimo vlastní obvod pracovního místa, zasahovat do průjezdního profilu komunikace. Pro umístění přenosného dopravního značení nesmí být využívány sloupky stávajícího svislého dopravního značení.
2. Přenosné dopravní značení musí být umístěno přesně dle přiložených schémat. Přenosné dopravní značky musí být vždy v reflexním provedení.
Přenosné dopravní značky musí být umístěny na sloupcích červeno-bíle pruhovaných, spodní okraj přenosné dopravní značky musí být min. 0,6 m nad niveletou vozovky.
3. Pokud není stanoveno jinak, umístění přenosných dopravních značek musí splňovat podmínky stanovené v TP č. 66 - Zásady pro označování pracovních míst na pozemních komunikacích schválené MD ČR pod čj. 21/2015-120-TN/1 ze dne 12.03.2015, účinných od 1. dubna 2015.

4. Ze strany žadatele – zhotovitele během provádění stavebních prací nesmí dojít k ohrožení BESIP a musí být dbáno o neporušenost a úplnost dopravního značení.
Vnitřní okraj značky bude 0,5 m až 2 m od okraje vozovky nebo chodníku (u vozovek se zpevněnou krajnicí od vnějšího okraje zpevněné krajnice).
V případě rozporu přechodné úpravy provozu se stávající místní úpravou, musí být stávající dopravní značení zakryto nebo přeškrtnuto podle TP 66.
5. Viditelnost DZ musí být zajištěna ze vzdálenosti min. 100 m, v obci min. 50 m. Vzájemná vzdálenost DZ musí být dle podmínek TP 66, v případě potřeby upřesněte na základě pokynů Policie ČR DI.
V případě snížené viditelnosti musí být každá překážka silničního provozu řádně osvětlena (dle TP 66); to platí i pro vozidla stojící na krajnici nebo pracovní místo a jiné překážky na pozemní komunikaci.
Dopravní zařízení Z2, Z4 a dopravní značení A 15 musí být v případě snížené viditelnosti doplněna o výstražná světla oranžové barvy.
6. Provoz bude řízen přenosným dopravním značením, kyvadlově po staveništi – volné polovině vozovky, bez objížďky.
Šířka volného jízdního pruhu musí zůstat **min. 3,5 m**.
Pracovní místo musí být odděleno od silničního provozu přenosným dopravním značením Z4 a betonovými svodidly v celé délce staveniště, podle jednotlivých pracovních etap – celkem **3. etapy** (dle projektové dokumentace - SO 182) z důvodu nutnosti zachování plynulosti silničního provozu.
V případě velkých kongescí vozidel nebo jiných okolností mající vliv na plynulost a bezpečnost silničního provozu musí být provoz řízen náležitě poučenými a proškolenými pracovníky stavby, kteří budou vybaveni výstražným oblečením dle TP 66.
Po dobu stavebních přestávek bude umožněn průjezd veřejné dopravy směr Brno v pruhu vyhrazeném staveništní dopravě a po provizorní komunikaci bude veden provoz pouze směr Svitavy, tudíž bude přes staveniště převedena doprava ve dvou jízdních pružích.
7. Barevně i provedením musí dopravní značky odpovídat ČSN 018020 a musí být v souladu s vyhl. MDS č. 294/2015 Sb., kterou se provádí pravidla silničního provozu na pozemních komunikacích.
Užití dopravní značení musí být schváleno pro užití na pozemních komunikacích.
8. Ve smyslu § 78 odst. 3 zákona o silničním provozu se k zajištění bezpečnosti a plynulosti silničního provozu povoluje užívání přenosných dopravních značek, po dobu nezbytně nutnou. Přenosné značení musí být zajištěno tak, aby vlivem povětrnostních podmínek a provozu vozidel nedošlo ke změně jejich polohy. Po ukončení prací musí být dopravní značení pro uzavírku neprodleně odstraněno.
9. Realizace přechodné úpravy provozu se podmiňuje existencí pravomocného rozhodnutí o uzavírce silnice I/43 č. j. **KrÚ 28308/2019-Li**.
10. Toto stanovení přechodné úpravy silničního provozu musí být na místě předloženo kontrolním orgánům.
Krajský úřad Pardubického kraje, odbor dopravy a silničního hospodářství, si vyhrazuje právo toto stanovení změnit nebo doplnit pokud si to bude vyžadovat veřejný zájem.

O d ů v o d n ě n í :

Žadatel – OHL ŽS, a.s. zastoupený na základě plné moci společností DOPA CZ s.r.o., požádal dne 05. 04. 2019 Krajský úřad Pardubického kraje, odbor dopravy a silničního hospodářství, o stanovení přechodné úpravy provozu z důvodu provádění rekonstrukce stávající pozemní komunikace a zajištění stability silničního tělesa silnice I/43 v silničním km cca 49,172 – 49,985, mezi zastavěnými obcemi Březová nad Svitavou a Brněncem.

K žádosti bylo doloženo stanovisko příslušného orgánu policie - Policie České republiky, Krajského ředitelství policie Pardubického kraje, Územního odboru Svitavy, dopravního inspektorátu, vydané pod č. j. KRPE-27464-1/ČJ-2019-170906 dne 03. 04. 2019. Správní orgán žádost posoudil dle platné právní úpravy, dle § 77 zákona č. 361/2000 Sb., o provozu na pozemních komunikacích a o změnách některých zákonů, v platném znění a dle vyhlášky č. 294/2015 Sb., ve znění pozdějších předpisů.

V souladu s ustanovením § 77 odst. 5 zákona o silničním provozu, nedoručoval zdejší úřad návrh opatření obecné povahy a nevyžýval dotčené osoby k podávání připomínek nebo námitek.

Poučení:

Proti opatření obecné povahy v souladu s ustanovením § 173 odst. 2 správního řádu, nelze podat opravný prostředek.

otisk úředního razítka



Ing. Ladislav Umbraun
vedoucí odboru dopravy
a silničního hospodářství,
v zastoupení Ing. Mojmír Myšák
vedoucí oddělení silničního hospodářství
a dopravní obslužnosti

Příloha: Schéma přechodného dopravního značení

Toto opatření obecné povahy musí být vyvěšeno po dobu 15 ti dnů na úřední desce MěÚ Březová nad Svitavou, OÚ Brněnec a na úřední desce orgánu, který písemnost doručuje, a zveřejněno způsobem umožňujícím dálkový přístup.

Toto opatření obecné povahy nabývá účinnosti pátým dnem po vyvěšení.

Vyvěšeno dne:

Sejmuto dne:

.....
Razítko, podpis oprávněné úřední osoby potvrzující vyvěšení a sejmutí na úřední desce.

Rozdělovník:

DOPA CZ s.r.o., Přestavlky 73, PSČ 538 62
Ředitelství silnic a dálnic ČR, Správa Pardubice, Hlaváčova 902, 530 02 Pardubice
Krajské ředitelství policie Pardubického kraje, Územní odbor Svitavy, dopravní inspektorát

OÚ Brněnec – ke zveřejnění na úřední desku
MěÚ Březová nad Svitavou – ke zveřejnění na úřední desku
Krajský úřad Pardubického kraje – ke zveřejnění na úřední desku

Na vědomí:

OHL ŽS, a.s., Burešova 938/17, Veveří, 602 00 Brno

Vyřizuje úředně oprávněná osoba Ing. Lipan (tel. 466 026 172)

(3. str. čj.: KrÚ 28311/2019-Li)

MÍSTO STAVBY

DOPA CZ
vlastní
mapování
území



Legenda:

- 1. etapa výstavby (600m)
- 2. etapa výstavby (300m)

Vyjádření účastníka řízení:

*** souhlasíme - nesouhlasíme**

**KRAJSKÝ ÚŘAD
PARDUBICKÉHO KRAJE**
Odbor dopravy
a silničního hospodářství
008

.....

razítko, podpis

* nehodící se, škrtněte

KRESLIL:	Ing. Martin Žalud			
ZPRACOVAL:	Ing. Martin Žalud			
TECH. KONTROLA:	Ing. Martin Žalud			
ZODPOV. PROJEKTANT:	Ing. Martin Žalud			
HLAVNÍ PROJEKTANT:	Ing. Martin Žalud			
KRAJ: PARDUBICKÝ	OKRES: SVITAVY	OBEC: BŘEZOVÁ NAD SVITAVOU	STUPEŇ:	REALIZACI
INVESTOR: ŘEDITELSTVÍ SILNIC A DÁLNIC ČR			ZAKÁZKA ČÍSLO:	D 19062
AKCE:			ARCHIVNÍ ČÍSLO:	
OBJEKT: PŘECHODNÉ DOPRAVNÍ ZNAČENÍ			DATUM:	03/2019
			FORMÁT:	A 3
OBSAH:			MĚŘÍTKO:	---
			ČÍSLO SOUPRAVY:	ČÍSLO PŘÍLOHY:
			A	1

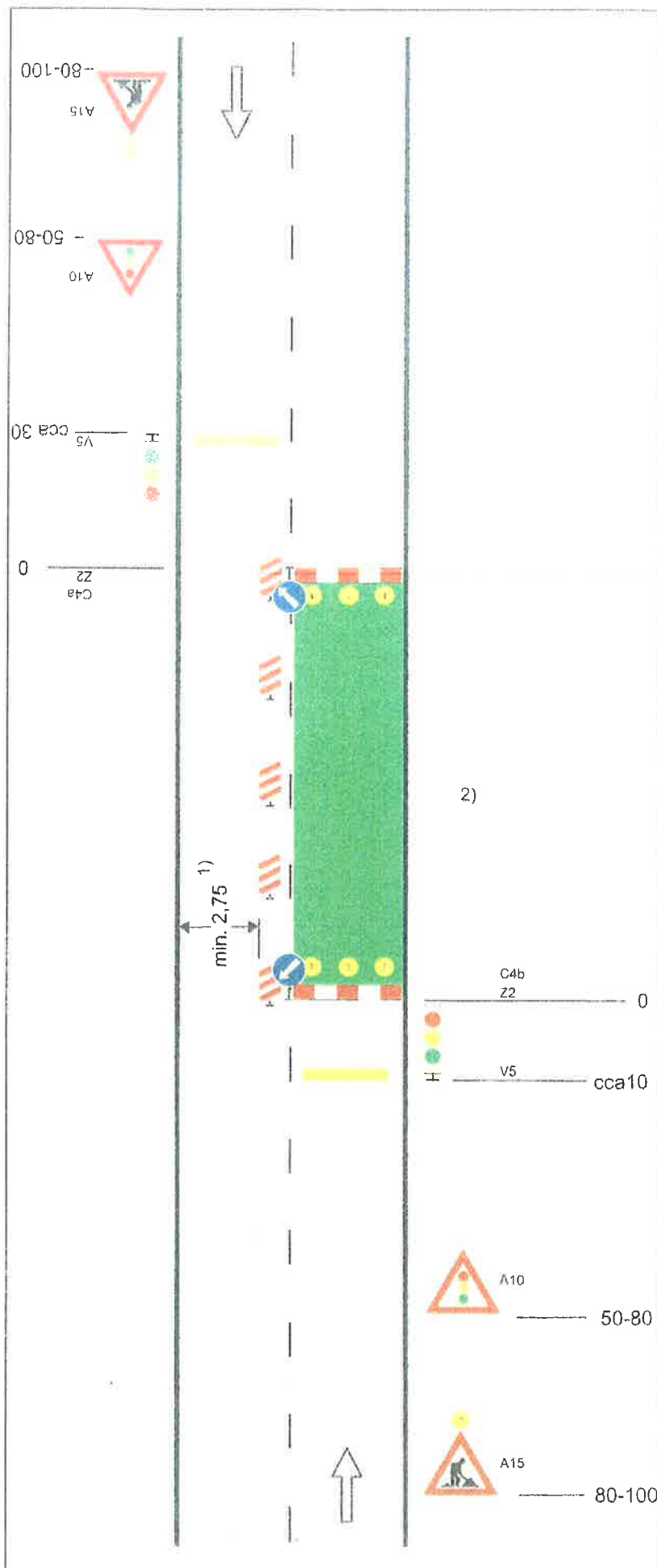


Schéma B/6

Standardní pracovní místo. Zúžení vozovky na jeden jízdní pruh. Řízení provozu světelnými signály.

vysražené světlo typu 1
nebo značka umístěna na fluorescenčním žlutozeleném podkladu, v protisměru shodné

příčná čára souvislá ze žluté fólie, dopravních knoflíků nebo barvy doporučená

příčná uzávěra zábranou
minimálně 3 vysražená světla typu 1

podélná uzávěra oboustrannými směrovacími deskami
odstup max. 10 m

příčná uzávěra zábranou
minimálně 3 vysražená světla typu 1

příčná čára souvislá ze žluté fólie, značkovacích knoflíků nebo barvy doporučená

1) může být ve výjimečných případech menší (viz kap. 6.1.2.)

2) užití dopravních značek a dopravních zařízení v případě souběžných parkovacích pruhů, chodníků nebo stezek pro cyklisty podle schémat B/16 až B/20

vzdálenosti v metrech