



KUPAX00POSJ0



**Krajský úřad
Pardubického kraje
ODSH - oddělení silničního hospodářství a dopravní obslužnosti**

Číslo jednací: KrÚ 82020/2018-Li
Spisová značka: SpKrÚ 82014/2018 ODSH OSH

Pardubice 5. prosince 2018

**Veřejná vyhláška
Opatření obecné povahy**

Krajský úřad Pardubického kraje, odbor dopravy a silničního hospodářství, jako věcně a místně příslušný správní úřad dle ustanovení § 124 odst. 4 písm. b) a ustanovení § 77 odst. 1 písm. b) zákona č. 361/2000 Sb., o provozu na pozemních komunikacích a o změnách některých zákonů, ve znění pozdějších předpisů (dále jen „zákon o silničním provozu“), podle ustanovení § 173 zákona č. 500/2004 Sb., správní řád, ve znění pozdějších předpisů (dále jen správní řád), na základě žádosti společnosti **KASIP s.r.o.** (IČ 252 61 576) se sídlem Braunerovo náměstí 203, 570 01 Litomyšl, zastoupené jednatelem společnosti panem Jindřichem Kabrhelem (dále jen „žadatel“), ze dne 4. prosince 2018,

stanovuje

přechodnou úpravu silničního provozu

pro úplnou uzavírku silnice I. třídy č. 35 v silničním tunelu „**Hřebeč**“ (ev. č. 35-106c), v silničním úseku Svitavy – Moravská Třebová, v km 184,656 – 186,625 (v úseku od křižovatky se silnicí č. III/36826 před tunelem po křižovatku se silnicí č. III/36826 – pod údolní estakádou), a to umístěním přenosného dopravního značení dle přílohy, které je nedílnou součástí této vyhlášky, za následujících podmínek:

Dopravní značení provedte jako: dopravní zařízení a přenosné svislé dopravní značky

Velikost dopravního značení: základní rozměrová řada

Provedení dopravního značení: retroreflexní.

Platnost úpravy: Podle rozhodnutí o úplné uzavírce silnice I/35 čj. KrÚ 82015/2018-Li, tj.

Dne 12. prosince 2018 (od 8.30 hod 16:30 do 18.00 hod.), nepřetržitě.

Náhradní termíny uzavírky v případě nepříznivých klimatických podmínek (kalamitní situace) na objízdné trase: 13. 12. 2018, 14. 12. 2018, ve stejném časovém rozmezí.

Důvod dopravního omezení: Práce v tunelové troubě – oprava kamerového systému tunelu.

Osoba (organizace) odpovědná za řádné provedení úpravy:

p. **Jindřich Kabrhel**, jednatel společnosti KASIP s.r.o., telefon **725 837 210**.

Další podmínky pro osazení přechodné úpravy provozu:

1. Přenosné dopravní značení musí být umístěno přesně podle přiloženého schéma.

Dopravní značky nesmí zasahovat do průjezdního profilu komunikace. Pro umístění přenosného dopravního značení nesmí být využívány sloupky stávajícího svislého dopravního značení. To může být využito pouze pro umístění dopravních značek IS-11b, IS-11c a IS-11d (vyznačení objízdné trasy).

V případě rozporu přechodné úpravy provozu se stávající místní úpravou musí být stávající dopravní značení zakryto nebo přeškrtnuto dle TP 66.

Současně žadatel zajistí, aby synchronizovaně s uzavírkou silnice I/35 v předmětném úseku bylo uvedeno do činnosti dálkově centrálně řízené proměnné dopravní značení signalizující uzavírku tunelu Hřebeč.

2. Přenosné dopravní značky musí být umístěny na sloupcích červeno-bíle pruhovaných, spodní okraj přenosné dopravní značky musí být min. 0,6 m nad niveletou vozovky.

3. Pokud není stanoveno jinak, umístění přenosných dopravních značek musí splňovat podmínky stanovené v TP č. 66 - Zásady pro označování pracovních míst na pozemních komunikacích schválené MD ČR pod čj. 21/2015-120-TN/1 ze dne 12. 03. 2015, účinných od 1. dubna 2015.
4. Vnitřní okraj značky bude 0,5 m až 2 m od okraje vozovky nebo chodníku (u vozovek se zpevněnou krajnicí od vnějšího okraje zpevněné krajnice).
5. Viditelnost DZ musí být zajištěna ze vzdálenosti 100 m. Vzájemná vzdálenost DZ musí být dle podmínek TP-66, v případě potřeby upřesněte na základě pokynů Policie ČR DI.
6. Za snížené viditelnosti musí být řádně osvětlena každá překážka v silničním provozu; to platí i pro vozidla stojící na krajnici nebo pracovní místo a jiné překážky na pozemní komunikaci. V případě snížené viditelnosti musí být dopravní značení doplněno o výstražná světla oranžové barvy.
7. Barevně i provedením musí dopravní značky odpovídat ČSN 018020 a vyhlášce č. 294/2015 Sb.
8. Ve smyslu § 78 odst. 3 zákona o silničním provozu se k zajištění bezpečnosti a plynulosti silničního provozu povoluje užívání přenosných dopravních značek, po dobu nezbytně nutnou. Přenosné značení musí být zajištěno tak, aby vlivem povětrnostních podmínek a provozu vozidel nedošlo ke změně jejich polohy. Po ukončení prací musí být dopravní značení pro uzavírku neprodleně odstraněno.
9. Realizace přechodné úpravy provozu se podmiňuje existencí pravomocného rozhodnutí o uzavírce silnice I/35 č. j. KrÚ 82015/2018-Li.
10. Ze strany žadatele – zhotovitele během provádění stavebních prací nesmí dojít k ohrožení BESIP a musí být dbáno o neporušenost a úplnost dopravního značení.
11. Toto stanovení přechodné úpravy silničního provozu musí být na místě předloženo kontrolním orgánům.

Krajský úřad Pardubického kraje, odbor dopravy a silničního hospodářství, si vyhrazuje právo toto stanovení změnit nebo doplnit pokud si to bude vyžadovat veřejný zájem.

O d ů v o d n ě n í :

Žadatel – společnost KASIP s.r.o. - požádal dne 4. prosince 2018 Krajský úřad Pardubického kraje, odbor dopravy a silničního hospodářství, o stanovení přechodné úpravy provozu z důvodu provádění údržbových prací v tunelu Hřebeč (oprava kamerového systému tunelu).

K žádosti bylo doloženo písemné vyjádření příslušného orgánu policie - Policie České republiky, Krajského ředitelství policie Pardubického kraje, Územního odboru Svitavy, dopravního inspektorátu, vydané pod čj. KRPE-96142-1/ČJ-2018-170906 dne 4. prosince 2018.

Správní orgán žádost posoudil dle platné právní úpravy, dle zákona č. 361/2000 Sb., o provozu na pozemních komunikacích a o změnách některých zákonů, v platném znění a dle vyhlášky č. 294/2015 Sb., ve znění pozdějších předpisů, a vydal toto opatření z důvodu zajištění bezpečnosti a plynulosti silničního provozu po dobu provádění prací v tunelu.

V souladu s ustanovením § 77 odst. 5 zákona o silničním provozu, nedoručoval zdejší úřad návrh opatření obecné povahy a nevyzýval dotčené osoby k podávání připomínek nebo námitek.

P o u č e n í :

Krajský úřad Pardubického kraje, odbor dopravy a silničního hospodářství, si vyhrazuje právo toto stanovení přechodné úpravy provozu na pozemních komunikacích změnit nebo doplnit pokud si to bude vyžadovat veřejný zájem.

Proti opatření obecné povahy v souladu s ustanovením § 173 odst. 2 správního řádu, nelze podat opravný prostředek.



Ing. Ladislav Umbraun
vedoucí odboru dopravy
a silničního hospodářství
v zastoupení
Ing. Mojmír Myšák
vedoucí odd. silničního hospodářství
a dopravní obslužnosti

Příloha: 1 x schéma přechodného dopravního značení

Toto opatření obecné povahy musí být vyvěšeno po dobu 15 ti dnů na úřední desce orgánu, který písemnost doručuje, a zveřejněno způsobem umožňujícím dálkový přístup.

Toto opatření obecné povahy nabývá účinnosti pátým dnem po vyvěšení.

Vyvěšeno dne:

Sejmuto dne:

.....
Razítko, podpis oprávněné úřední osoby potvrzující vyvěšení a sejmutí na úřední desce.

Obdrží:

KASIP s.r.o., Braunerovo náměstí 203, Litomyšl
ŘSD ČR Správa Pardubice, Hlaváčova 902, Pardubice
Správa a údržba silnic Pk, Doubravice 98, Pardubice

Krajské ředitelství policie Pardubického kraje, Územní odbor Svitavy, dopravní inspektorát
MěÚ Moravská Třebová, odbor dopravy

K vyvěšení na úřední desku: Organizační oddělení, z d e

Vyřizuje úředně oprávněná osoba Ing. Lipan (tel. 466 026 172)

(Č.j. KrÚ 82020/2018-Li)

Návrh přechodného dopravního značení

Uzavírka silničního tunelu na silnici I/35 u obce Hřebeč

Termín: 12.12.2018 8:30 – 16:30 (náhradní termín 13.12. a 14.12.2018)

*PRÍLOHA 65
KAT 96/92/09 2018-140104*

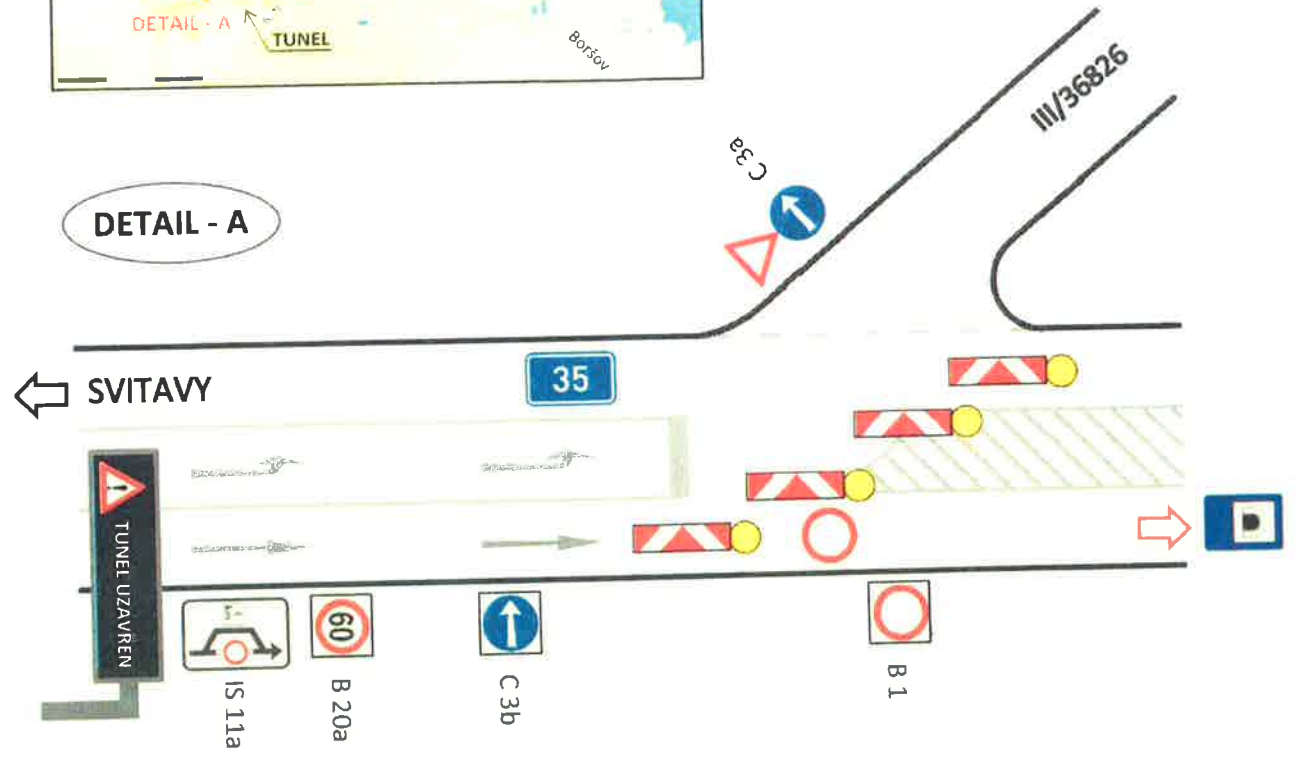


PŘEHLEDNÁ MAPA



KAT 96/92/09 2018-140104

DETAIL - A



DETAIL - B

